



สรุปรายงานผลการดำเนินงาน  
โครงการเสริมศักยภาพการขับเคลื่อนเศรษฐกิจพอเพียงสู่  
สถานศึกษาพอเพียงต้นแบบในเขตภาคกลาง  
(จังหวัดนครนายก ออยุธยา และกรุงเทพมหานคร)

## คณะกรรมการ

### ที่ปรึกษาโครงการ

รองศาสตราจารย์ ดร.ทีศนา เขมมณี  
 อาจารย์ ดร.ชาริณี ตวีรัญญู  
 ดร.เฉลิมชัย พันธุ์เลิศ

### คณะกรรมการ

รองศาสตราจารย์ ดร.บังอร เสรีรัตน์  
 รองศาสตราจารย์ ทศนีย์ ผลเนื่องมา  
 อาจารย์ภาษิต ประมวลศิลป์ชัย  
 นางสาวสุมาลี เชื้อชัย  
 นางสุรีย์พร ปาละพันธ์  
 นายธีระศักดิ์ ธีรวิจณนาภา

หัวหน้าโครงการ

### อาจารย์ เจ้าหน้าที่ และนิสิตผู้ช่วยงาน

อาจารย์สุพัตรา วิไลลักษณ์  
 นายสุนทร ปาละพันธ์  
 นางสาวณัฐอร วราพงษ์พิพัฒน์  
 นายก่อสกุล ศรีสุทธา  
 นางสาวบุษราคัม รักพวก  
 นางสาวสุชานุช ปะวะเสนัง  
 นางสาวชัญญานุช เฟ็งพล  
 นางสาวศิริวรรณ เนียมสุวรรณ

## แนวคิด แนวทาง

ปรัชญาของเศรษฐกิจพอเพียง เป็นหลักคิดสำคัญในการใช้ชีวิตอย่างมีความสุข เนื่องจากเป็นหลักคิดที่ทำให้บุคคลพร้อมรับความเปลี่ยนแปลงทั้งภายนอกและภายในโดยการดำเนินชีวิตที่อาศัยความรู้ ความรอบคอบ ระมัดระวัง มีคุณธรรมกำกับกับการคิดและการกระทำ โดยเฉพาะคุณธรรมด้านความซื่อสัตย์สุจริต ขยัน อดทน และเอื้อเฟื้อแบ่งปัน ทำให้ดำเนินการต่างๆโดยใช้สติ ตรัสตรงอย่างรอบคอบก่อนตัดสินใจ คิดถึงผลกระทบที่จะเกิดขึ้นทั้งต่อตนเองต่อผู้อื่นและสภาพแวดล้อม โดยคำนึงถึงผลกระทบทั้งในระยะสั้นและระยะยาว โดยพิจารณาถึงความเหมาะสม พอดีตามศักยภาพ ไม่มาก ไม่น้อยเกินไป

ด้วยความสำคัญของหลักปรัชญาของเศรษฐกิจพอเพียงดังกล่าว จึงมีแนวคิดในการขับเคลื่อนสู่สถานศึกษาโดยบูรณาการหลักปรัชญาของเศรษฐกิจพอเพียงในการดำเนินงานต่างๆของโรงเรียนทั้งในการบริหารจัดการและการจัดการเรียนการสอน เพื่อนำไปสู่เป้าหมายสำคัญคือการพัฒนาอุปนิสัยพอเพียงทั้งของผู้เรียนและผู้เกี่ยวข้อง

โครงการเสริมศักยภาพการขับเคลื่อนเศรษฐกิจพอเพียงสู่สถานศึกษาพอเพียงต้นแบบในเขตภาคกลาง(จังหวัดนครนายก ออยุธยา และกรุงเทพมหานคร) มีภารกิจสำคัญในการวางกลยุทธ์/แนวทางสนับสนุนทรัพยากรที่จะช่วยขับเคลื่อนหลักปรัชญาของเศรษฐกิจพอเพียงสู่สถานศึกษาจำนวน 22 โรงเรียน ทั้งการสร้างความพร้อมสถานศึกษาที่เป็นศูนย์การเรียนรู้ 2 ศูนย์ การเรียนรู้ให้พร้อมขยายผลการดำเนินงาน การสร้างความเข้มแข็งของสถานศึกษาพอเพียงต้นแบบ 10 โรงเรียน ให้พร้อมที่จะวางกลยุทธ์/กลไกขับเคลื่อนการทำงานทั้งในส่วนการบริหารจัดการและการบูรณาการหลักปรัชญาของเศรษฐกิจพอเพียงในการจัดการเรียนการสอนให้พร้อมประเมินเป็นศูนย์การเรียนรู้ การสร้างเสริมความรู้ความเข้าใจ แนวทางในการบูรณาการหลักปรัชญาของเศรษฐกิจพอเพียงในการจัดการเรียนการสอนให้แก่ สถานศึกษาพอเพียง 9 โรงเรียน และการสร้างศักยภาพในการจัดสภาพแวดล้อม บริหารจัดการและจัดการเรียนรู้ตามเกณฑ์การประเมินเป็นสถานศึกษาพอเพียงต้นแบบ

ในการวางกลยุทธ์/แนวทางสนับสนุนทรัพยากรที่จะช่วยขับเคลื่อนหลักปรัชญาของเศรษฐกิจพอเพียงนั้น ยึดหลักการสำคัญคือ การทำงานบนฐานข้อมูลสำคัญ การสร้างความรู้ความเข้าใจที่ชัดเจนแก่บุคลากรทั้งในส่วนมโนทัศน์สำคัญและแนวทางการทำงาน การแลกเปลี่ยนเรียนรู้ ทบทวนการทำงานอย่างต่อเนื่อง เพื่อการสรุปงาน และการวางกลยุทธ์ในการทำงานที่สอดคล้องกับบริบทและสภาพการทำงานของโรงเรียน ชุมชน ท้องถิ่น

## วัตถุประสงค์

1. เพื่อพัฒนาโรงเรียนวัฒนาวิทยาลัย ให้เป็นสถานศึกษาพอเพียงต้นแบบ ที่พร้อมเป็นศูนย์การเรียนรู้ ตามเกณฑ์ มีการจัดการเรียนการสอนตามกระบวนการคิดตามปรัชญาของเศรษฐกิจพอเพียง จนนักเรียนเกิดอุปนิสัยพอเพียง

2. เพื่อพัฒนาสถานศึกษาพอเพียงต้นแบบ 10 แห่ง ให้เป็นศูนย์การเรียนรู้ ตามเกณฑ์ มีการจัดการเรียนการสอนตามกระบวนการคิดตามปรัชญาของเศรษฐกิจพอเพียง จนนักเรียนเกิดอุปนิสัยพอเพียง

3. เพื่อพัฒนาศูนย์การเรียนรู้ 2 แห่ง ให้สามารถเผยแพร่แนวทางการจัดการเรียนรู้สู่ครูผู้สอนในสถานศึกษาอื่น

4. เพื่อสร้างความรู้ความเข้าใจแนวทางในการจัดการเรียนรู้เพื่อสร้างอุปนิสัยพอเพียง แก่บุคลากร

ของสถานศึกษาพอเพียงต้นแบบ ศูนย์การเรียนรู้ ในเขต ปริมณฑล จังหวัดกรุงเทพมหานคร ออยุธยา และนครนายก

## กลุ่มเป้าหมาย

คณะครู และผู้บริหาร ในโรงเรียน 22 โรงเรียนจำแนกได้ ดังนี้

- จังหวัดนครนายก 1 โรงเรียน ได้แก่ โรงเรียนพรหมณี
- จังหวัดอยุธยา 4 โรงเรียน ได้แก่ โรงเรียนลาดชะโด โรงเรียนลาดบัวหลวง โรงเรียนจิระศาสตร์ และโรงเรียนวัดโบสถ์สมพรชัย
- กรุงเทพมหานคร 8 โรงเรียน ได้แก่ โรงเรียนวัดเกาะสุวรรณาราม โรงเรียนวัดธาตุทอง โรงเรียนวัฒนาวิทยาลัย โรงเรียนบดินทร์เดชา โรงเรียนเทพศิรินทร์ โรงเรียนคลองพิทยาลงกรณ์ โรงเรียนราชวินิตมัธยม และโรงเรียนโยธินบูรณะ
- จังหวัดในภาคกลาง 9 โรงเรียน ได้แก่ โรงเรียนจุฬาภรณ ราชวิทยาลัย โรงเรียน บ้านหนองสามพราณ โรงเรียน วัดห้วยตะแคง (พรประชาชนกุล) โรงเรียนวัดไผ่สามเกาะ โรงเรียนวัดหนองกลางดง โรงเรียนวัดหัวโพ โรงเรียนชุมชนวัดราษฎร์บำรุง โรงเรียนวัดสวนส้ม โรงเรียนนวมินทราชูทิศ โรงเรียนเตรียมอุดมศึกษาพัฒนาการ (เข้าร่วมเวทีใหญ่ส่วนการลงพื้นที่มรภ.เพชรบุรีดูแล)

## กิจกรรม การดำเนินการ

การดำเนินการแบ่งเป็น 3 ระยะ

**ระยะที่ 1** ระยะสร้างความเข้าใจและเก็บข้อมูลเบื้องต้นดำเนินการในช่วงเดือนตุลาคม 2554 ถึงพฤษภาคม 2555 ช่วงนี้เป็นช่วงของการเรียนรู้โมทัศน์สำคัญที่เกี่ยวข้องและการนิเทศตามการดำเนินงานของโรงเรียนต่างๆ



**ระยะที่ 2** ระยะเร่งรัด พัฒนางานดำเนินการในช่วงเดือน มิถุนายน - สิงหาคม 2555 ช่วงนี้เป็นช่วงของการเสริมสร้างความรู้ความเข้าใจแนวทางในการขับเคลื่อนการทำงานในแง่มุมต่างๆ ผ่านหลักสูตรอบรมที่พัฒนาขึ้นและการเร่งรัดการทำงานผ่านการประชุมแลกเปลี่ยนเรียนรู้จากกันและกัน ผ่านการนำเสนอผลงานหลาย ๆ รูปแบบเป็นระยะ ๆ



ระยะที่ 3 ระยะเตรียมความพร้อมรับการประเมินเป็นศูนย์การเรียนรู้ดำเนินการในช่วงเดือนกันยายน – ธันวาคม 2555 ช่วงนี้เป็นช่วงที่โรงเรียนทบทวนกระบวนการและผลการทำงานตามเกณฑ์การประเมินฯ และถอดความเป็นเรื่องเล่าเพื่อการเรียนรู้



## บทเรียนและองค์ความรู้สำคัญจากการดำเนินโครงการ

### ข้อเรียนรู้ของคณะทำงานฯ เพื่อการขับเคลื่อนต่ออย่างมีประสิทธิภาพ

จากการดำเนินโครงการเสริมศักยภาพการขับเคลื่อนเศรษฐกิจพอเพียงสู่สถานศึกษา พอเพียงต้นแบบในเขตภาคกลาง (จังหวัดนครนายก อุทัย และกรุงเทพมหานคร) ตลอดระยะเวลาที่ผ่านมา คณะทำงานได้ร่วมกันคิดวางแผนทางขับเคลื่อนหลักปรัชญาของเศรษฐกิจพอเพียงสู่การเรียนรู้การสอน ออกแบบหลักสูตรฝึกอบรมและกระบวนการสร้างความรู้ความเข้าใจเกี่ยวกับหลักปรัชญาของเศรษฐกิจพอเพียง การนำหลักปรัชญาไปใช้ในสถานศึกษา และบูรณาการสู่การเรียนรู้การสอนเพื่อสร้างอุปนิสัยพอเพียงแก่ผู้เรียน ตลอดจนได้แลกเปลี่ยนเรียนรู้จากการทำงานร่วมกันกับคณะครูและผู้บริหารของโรงเรียนที่เข้าร่วมโครงการบนพื้นฐานของหลักปรัชญา ซึ่งเป็นผลให้เกิดข้อเรียนรู้ต่างๆ มากมายอันจะเป็นประโยชน์ต่อการทำงานในระยะต่อไป และเป็นประโยชน์ต่อผู้สนใจทำงานขับเคลื่อนหรือนำหลักปรัชญาสู่สถานศึกษาอื่นๆ ข้อเรียนรู้ต่างๆ มีรายละเอียดดังต่อไปนี้



แนวทางและหลักการในการทำงานขับเคลื่อนหลักปรัชญาของเศรษฐกิจพอเพียงสู่สถานศึกษา

ในการทำงานขับเคลื่อนหลักปรัชญาของเศรษฐกิจพอเพียงสู่สถานศึกษา คณะทำงานมีแนวทางในการดำเนินการ ดังนี้

- 1) ประชุมคณะทำงานเพื่อวางแผนการดำเนินงานในระยะยาว
- 2) ประสานงานขอข้อมูลเพื่อศึกษาวิเคราะห์สภาพและปัญหาการดำเนินงานการขับเคลื่อนปรัชญาเศรษฐกิจพอเพียงของโรงเรียนที่เข้าร่วมโครงการ
- 3) จัดประชุมเพื่อพบปะสร้างสัมพันธ์และสร้างความเข้าใจในการทำงานร่วมกัน และจัดอบรมเชิงปฏิบัติการเรื่อง “บูรณาการปรัชญาของเศรษฐกิจพอเพียงสู่การเรียนรู้การสอน”
- 4) นิเทศติดตามเพื่อให้ความช่วยเหลือและศึกษาวิเคราะห์สภาพและปัญหาการดำเนินงานการขับเคลื่อนปรัชญาเศรษฐกิจพอเพียงในโรงเรียนแต่ละแห่ง: เยี่ยมชมโครงการต่างๆ ศึกษาเอกสารโครงการ แผนการสอน สนทนากับครู ผู้บริหาร และนักเรียน
- 5) ดำเนินการพัฒนาโรงเรียนตามความต้องการและปัญหาของแต่ละโรงเรียน (School-based Development) อาทิ โรงเรียนคลองพิทยาลงกรณ์- อบรมการบูรณาการหลักปรัชญาของเศรษฐกิจพอเพียงและการเขียนแผนฯ โรงเรียนวัดพรหมณี – นิเทศเพื่อพัฒนาการ

เขียนแผนการจัดการเรียนรู้ โรงเรียนวัฒนาวิทยาลัย – อบรมเพื่อสร้างความเข้าใจในหลักปรัชญาของเศรษฐกิจพอเพียง ใช้โรงเรียนเป็นสถานที่จัดนิทรรศการเพื่อกระตุ้นให้ครูเกิดความตระหนัก

- 6) มุ่งเน้นการเสริมศักยภาพโรงเรียนที่มีความมุ่งมั่นในการพัฒนา จำนวน 4-6 โรงเรียน
  - 7) คัดเลือกกิจกรรมสำคัญที่สะท้อนหลักคิดของโรงเรียนต่างๆ เพื่อนำเสนอแบบปฏิบัติที่ดีแก่โรงเรียนอื่นๆ ในโครงการ
  - 8) จัดอบรมและนิเทศเพื่อเติมเต็มในส่วนที่ยังเป็นปัญหาและความต้องการของโรงเรียนแต่ละแห่ง
  - 9) จัดกิจกรรมถอดบทเรียนแก่ครูและผู้บริหารเพื่อให้มีองค์ความรู้ในการขับเคลื่อนงานต่อไป และกระตุ้นให้เขียนเรื่องเล่าแรงบันดาลใจเพื่อใช้ขยายผล
  - 10) ให้โรงเรียนทบทวนบทเรียนตามประเด็นในเกณฑ์การประเมิน แล้วส่งข้อมูลผลการทบทวนตนเองให้ทางโครงการและมูลนิธิพิจารณา เพื่อตรวจสอบข้อมูลและให้คำแนะนำ จากนั้นให้โรงเรียนปรับปรุงข้อมูลเพื่อให้สอดคล้องกับแนวปฏิบัติตามหลักคิด เพื่อเตรียมพร้อมรับการประเมิน
  - 11) ให้โรงเรียนประเมินตนเองเพื่อเตรียมความพร้อมรับการประเมิน โครงการขประสานงานโรงเรียนเพื่อเตรียมความพร้อม
  - 12) สรุปประเมินสภาพการณ์เพื่อวางแผนงานและสรุปทบทวนเพื่อสังเคราะห์องค์ความรู้เป็นระยะ

ในการทำงานร่วมกับสถานศึกษาครั้งนี้ คณะทำงานได้เรียนรู้ว่าการทำงานขับเคลื่อนหลักปรัชญาของเศรษฐกิจพอเพียงสู่สถานศึกษาจะประสบความสำเร็จได้จำเป็นต้องอาศัยปัจจัยต่างๆ หลายประการซึ่งสามารถใช้เป็นหลักในการทำงาน ดังต่อไปนี้

1. การสร้างความตระหนักแก่ผู้ที่เกี่ยวข้องคือจุดเริ่มต้นสำคัญในการขับเคลื่อนหลักปรัชญาของเศรษฐกิจพอเพียง เนื่องจากบุคลากรส่วนหนึ่งยังมองว่าการทำงานนี้ถือเป็นภาระเพิ่มเติม การทำงานจึงเป็นการปฏิบัติตามผู้บังคับบัญชามากกว่าทำเพราะเห็นประโยชน์ ทำให้การเรียนรู้ทำความเข้าใจ และขับเคลื่อนเป็นไปไม่ได้ไม่ติดัก ดังนั้น จึงต้องสร้างความตระหนักให้เกิดขึ้นแก่บุคลากรที่เกี่ยวข้องในเบื้องต้นแล้วจึงสร้างความรู้ความเข้าใจ ในการสร้างความตระหนักนั้นอาจทำได้โดยการโน้มน้าวใจให้เห็นถึงประโยชน์ของการดำเนินงานในโครงการนี้ว่าการทำงานโครงการขับเคลื่อนหลักปรัชญาของเศรษฐกิจพอเพียง เปรียบเสมือนยิงปืนนัดเดียวได้นกหลายตัว กล่าวคือ งานนี้สามารถใช้เป็นส่วนหนึ่งของการรองรับการประเมินคุณภาพจาก สมศ. เป็นการพัฒนาคุณลักษณะหนึ่งของผู้เรียนในคุณลักษณะอันพึงประสงค์ในหลักสูตรแกนกลางการศึกษาขั้นพื้นฐาน เป็นการทำงานที่ตอบสนองนโยบายในแผนพัฒนาเศรษฐกิจและสังคมแห่งชาติ เป็นการมุ่งสร้างอัตลักษณ์ไทยในการก้าวเข้าสู่ประชาคมอาเซียน และที่สำคัญอาจกล่าวได้ว่าการส่งเสริมให้ตนเองและบุคคลที่เกี่ยวข้องมีความเข้าใจในหลักปรัชญาของเศรษฐกิจพอเพียงและสามารถนำไปใช้



ในชีวิตประจำวันได้นั้นถือเป็นการให้ “วิตามินชีวิต” เพื่อให้สามารถตั้งรับ ปรับตัวกับความเปลี่ยนแปลงของชีวิตและสภาพสังคม ตลอดจนนำไปสู่ความสำเร็จในชีวิตได้

2. ต้องสร้างความเข้าใจที่ถูกต้องเกี่ยวกับหลักปรัชญาของเศรษฐกิจพอเพียงและการนำหลักปรัชญาไปใช้ในชีวิตประจำวันของตนเอง เนื่องจากผู้ที่ขับเคลื่อนได้ดี ต้องมีวิสัยทัศน์/หลักคิด ในการกระทำใดๆ ตามหลักปรัชญาของเศรษฐกิจพอเพียงเสียก่อน

3. ในกระบวนการสร้างความเข้าใจเกี่ยวกับหลักปรัชญาของเศรษฐกิจพอเพียงนั้น ต้องใช้ ทักษะการ “พาคิดและพาทำ” กล่าวคือ ควรใช้การตั้งคำถามกระตุ้นให้คิดและทำความเข้าใจในหลักปรัชญาของเศรษฐกิจพอเพียงด้วยตนเองอย่างเชื่อมโยงกับชีวิตของตน ในขณะเดียวกันก็ต้องวางแผนจัดกิจกรรมให้มีโอกาสได้ฝึกคิดตามหลักปรัชญาของเศรษฐกิจพอเพียง เช่น การคิด ออกแบบสื่อการเรียนรู้โดยใช้หลักปรัชญาของเศรษฐกิจพอเพียง การออกแบบเมนูอาหารโดยใช้หลักปรัชญาของเศรษฐกิจพอเพียง เป็นต้น

4. สนับสนุนให้สถานศึกษาวิเคราะห์และตรวจสอบตนเองเป็นระยะตามประเด็นที่เกี่ยวข้องกับปัจจัยเงื่อนไขที่มีต่อความสำเร็จในการขับเคลื่อนหลักปรัชญาของเศรษฐกิจพอเพียงสู่สถานศึกษาดังต่อไปนี้

- 1) การมีผู้บริหารที่มีความเข้าใจ มีส่วนร่วม และให้การสนับสนุนการดำเนินงานอย่างจริงจัง
- 2) การมีความตระหนักและศรัทธาร่วมกันของบุคลากรทุกฝ่ายในโรงเรียน
- 3) การมีคณะครูแกนนำที่เล็งเห็นความสำคัญและมีความมุ่งมั่นตั้งใจในการดำเนินงาน
- 4) ครูและบุคลากรมีความรู้ความเข้าใจในหลักปรัชญาของเศรษฐกิจพอเพียงและการบูรณาการหลักปรัชญาของเศรษฐกิจพอเพียงสู่สถานศึกษา/ การเรียนการสอน และมีความสามารถในการนำหลักปรัชญาของเศรษฐกิจพอเพียงมาเชื่อมโยงสู่การปฏิบัติงาน
- 5) การจัดบรรยากาศ สภาพแวดล้อมและแหล่งเรียนรู้ในโรงเรียนให้สอดคล้องกับหลักปรัชญาของเศรษฐกิจพอเพียง

จากการดำเนินโครงการร่วมกับผู้บริหารและครู พบว่า สถานศึกษาที่สามารถขับเคลื่อนงานได้เป็นอย่างดีมักเป็นสถานศึกษาที่มีครูและผู้บริหารที่มีคุณลักษณะดังต่อไปนี้

**“อยู่มางาน ทำงานต่อเนื่อง”**: เป็นบุคลากรที่ทำงานในสถานศึกษามานาน รักองค์กร และทำงานด้านการพัฒนาวิชาการหรือการนำหลักปรัชญาของเศรษฐกิจพอเพียงมาใช้ในสถานศึกษามาอย่างจริงจังต่อเนื่อง ทั้งนี้ เนื่องจากมีข้อค้นพบว่าปัจจัยด้านสำคัญที่สุดของการทำงานขับเคลื่อนหลักปรัชญาของเศรษฐกิจพอเพียงสู่สถานศึกษาก็คือ การเปลี่ยนแปลงของบุคลากรแกนนำทั้งผู้บริหารและครู ซึ่งทำให้เกิดการชะลอการตัดสินใจในการขับเคลื่อนต่อและอาจหยุดชะงักในที่สุด

**“บูรณาการเชื่อมหลายงานให้เป็นเรื่องเดียว”**: เป็นบุคลากรที่มีความสามารถในการบูรณาการปฏิบัติงานหลายด้านให้เป็นงานเดียวกันอย่างเชื่อมโยงสัมพันธ์ ทำให้เกิดการดำเนินงานอย่างมีประสิทธิภาพและมีความหมาย เกิดผลพัฒนาขึ้นจริง

“**ทำด้วยใจ ไม่แคร์สื่อ**” : เป็นบุคลิกภาพที่ทำงานนี้ด้วยศรัทธา หวังผลในแง่การพัฒนาตนเอง นักเรียน และชุมชน มากกว่าหวังผลรางวัลหรือการประกาศเกียรติคุณ

5. สนับสนุนให้สถานศึกษาวางกลไกขับเคลื่อนแตกต่างกันไปตามบริบท  
ซึ่งให้เห็นว่าการนำหลักปรัชญาของเศรษฐกิจพอเพียงไปใช้มีความแตกต่างกันไปตามบริบท

6. ใช้กลยุทธ์หนุนเสริมควบคู่ไปกับกลยุทธ์หลักต้น อาทิ การกำหนดให้มีการจัดนิทรรศการเพื่อผลักดันให้สถานศึกษาเร่งผลิตผลงานที่สามารถนำเสนอได้ เพื่อให้โรงเรียนได้มีโอกาสจัดระบบข้อมูล/ความรู้ ตรวจสอบตนเอง เติมเต็มสิ่งที่ขาดและเพื่อฝึกทักษะการนำเสนอ สื่อความสิ่งที่ได้ทำเพื่อเตรียมรองรับการประเมิน ทั้งนี้ ต้องจัดให้มีการประชุมเสนอความก้าวหน้าเป็นระยะ และให้ข้อเสนอแนะในการพัฒนาอย่างต่อเนื่อง

7. ส่งเสริมการสร้างเครือข่ายระหว่างสถานศึกษา



### นวัตกรรมในการสร้างความเข้าใจเพื่อการขับเคลื่อนการทำงาน

จากการดำเนินโครงการเป็นระยะเวลา 6 เดือน คณะทำงานได้วิเคราะห์ผลการดำเนินงานและค้นหาแนวทางสำคัญในการขับเคลื่อนงานพบว่า กิจกรรมที่จะช่วยขับเคลื่อนการทำงานของสถานศึกษาพอเพียงต้นแบบ คือ “การจัดหลักสูตรฝึกอบรมเชิงปฏิบัติการบูรณาการปรัชญาเศรษฐกิจพอเพียงสู่การเรียนการสอน” โดยจัดหลักสูตร 2 ลักษณะ คือ หลักสูตรฝึกอบรมเชิงปฏิบัติการ 1 วัน และหลักสูตรฝึกอบรมเชิงปฏิบัติการแบบเข้ม 2 วัน ข้อมูลรายละเอียดและความแตกต่างของหลักสูตรฝึกอบรมเชิงปฏิบัติการทั้ง 2 หลักสูตร มีดังนี้

ประเด็น	หลักสูตรฝึกอบรมเชิงปฏิบัติการ 1 วัน	หลักสูตรฝึกอบรมเชิงปฏิบัติการแบบเข้ม 2 วัน
1. เป้าหมาย	เพื่อสร้างเสริมความรู้ความเข้าใจเกี่ยวกับหลักปรัชญาของเศรษฐกิจพอเพียงเชื่อมโยงสู่การนำไปใช้ในการจัดการเรียนรู้ในโรงเรียนที่สัมพันธ์กับหลักสูตร	1. เพื่อสร้างเสริมความรู้ความเข้าใจเกี่ยวกับหลักปรัชญาของเศรษฐกิจพอเพียงและการบูรณาการหลักปรัชญาของเศรษฐกิจพอเพียงสู่การเรียนการสอน 2. เพื่อพัฒนาทักษะในการออกแบบกิจกรรมการเรียนรู้เพื่อสร้างอุปนิสัยพอเพียง 3. เพื่อวางแผนขยายผลการดำเนินงานสู่ครูในโรงเรียน

ประเด็น	หลักสูตรฝึกอบรมเชิงปฏิบัติการ 1 วัน	หลักสูตรฝึกอบรมเชิงปฏิบัติการแบบเข้ม 2 วัน
2.หลักการ	- อบรมตามความสมัครใจของโรงเรียน - จัดกิจกรรมหลักและเชื่อมโยงกับบริบทของโรงเรียนนั้นๆ	- จัดกิจกรรมอย่างเข้มข้น - มีการตรวจสอบผลงานจากการทำกิจกรรมในแต่ละช่วง - วางแผนการทำงาน/ขยายผลการทำงานแต่ละโรงเรียน
3.ผู้เข้าร่วมกิจกรรม	ครูผู้สอนในโรงเรียนต่างๆ	ครูแกนนำที่โรงเรียนคัดเลือกเพื่อขยายผลการทำงาน
4.กิจกรรมหลัก	1. นำเสนอภาพรวมโครงการ 2. เรียนรู้หลักปรัชญาของเศรษฐกิจพอเพียง 3. เรียนรู้แนวทางในการบูรณาการปรัชญาผ่านวิทัศน์ 4. ฝึกปฏิบัติการออกแบบการจัดการเรียนรู้ 5. เรียนรู้หลักปรัชญาของเศรษฐกิจพอเพียงผ่านเกมส์ผู้นำพอเพียง	1. นำเสนอภาพรวมโครงการและเกณฑ์การประเมินเป็นศูนย์การเรียนรู้ 2. เรียนรู้หลักปรัชญาของเศรษฐกิจพอเพียงผ่านกิจกรรมออกแบบสื่อการเรียนรู้ที่สอดคล้องกับหลักปรัชญาของเศรษฐกิจพอเพียงโดยมีกำหนดเกณฑ์การประเมิน 3. เรียนรู้แนวทางในการบูรณาการปรัชญาผ่านวิทัศน์ 4. ฝึกปฏิบัติการออกแบบการจัดการเรียนรู้โดยแบ่งกลุ่มย่อยตามกลุ่มสาระ 5. เรียนรู้หลักปรัชญาของเศรษฐกิจพอเพียงผ่านเกมส์ผู้นำพอเพียงและวิเคราะห์สูตรการนำไปขยายผล 6. วางแผนการขยายผล

### องค์ความรู้/ บทเรียนที่ได้

จากการอบรมเชิงปฏิบัติการตามหลักสูตรได้องค์ความรู้/ บทเรียนสำคัญ ดังนี้

1.การจัดกิจกรรมที่มีลักษณะเป็นลำดับขั้นตอนที่เชื่อมโยงต่อเนื่อง ทำให้เกิดการเรียนรู้ที่มีความหมาย โดยลำดับขั้นการเรียนรู้ ประกอบด้วย 4 ขั้น ดังนี้

1.1 เรียนรู้ภาพรวมตลอดแนว

1.2 เรียนรู้หลักปรัชญาของเศรษฐกิจพอเพียงผ่านกิจกรรม โดยเทียบเคียงกับ

ความรู้เดิม

1.3 เรียนรู้แนวทางการบูรณาการปรัชญาของเศรษฐกิจพอเพียง และการออกแบบการจัดกิจกรรมหลายครั้งผ่านสื่อ/แนวทางที่แตกต่างกัน ทั้งเอกสาร สื่อวีดิทัศน์ การบรรยาย การให้ตัวอย่างที่ดำเนินการแล้วประสบความสำเร็จ การฝึกปฏิบัติการและการสะท้อนบทเรียนหลังจากฝึกปฏิบัติการ

1.4 เรียนรู้จากการวิเคราะห์ผลงานการเรียนรู้/การออกแบบการเรียนรู้ไปใช้ในห้องเรียน/ สภาพจริง

2. การสร้างความเข้าใจที่ถูกต้องและชัดเจนเกี่ยวกับหลักปรัชญาของเศรษฐกิจพอเพียง เป็นสิ่งที่มีความจำเป็นโดยเฉพาะการแก้ปัญหาความเข้าใจที่คลาดเคลื่อนนั้น ต้องใช้กิจกรรมที่ชัดเจนตรงประเด็น มีความหมาย และ “ ทำให้ get หลักการสำคัญด้วยตนเอง ”

3. การจัดกิจกรรมกลุ่มหลากหลายรูปแบบที่สมาชิกที่เข้าร่วมอบรม มีโอกาสได้ทำงานร่วมกัน ทำให้เกิดความคุ้นเคย ได้เรียนรู้จากกันและกัน และทำให้เกิดเครือข่ายการทำงาน/การแลกเปลี่ยนเรียนรู้การทำงานในโอกาสต่อไป

4. การนำข้อมูลการทำงานในสภาพจริงมาใช้เป็นสื่อในการอบนวมเชิงปฏิบัติการ ทำให้เกิดความเข้าใจที่ชัดเจน



**มโนทัศน์สำคัญและข้อเสนอแนะเพื่อการทำงานขับเคลื่อนหลักปรัชญาของเศรษฐกิจพอเพียงสู่สถานศึกษาและสู่การเรียนการสอน**

เนื่องจากตลอดระยะเวลาการทำงานพบว่าอุปสรรคสำคัญในการขับเคลื่อนหลักปรัชญาของเศรษฐกิจพอเพียงสู่สถานศึกษาก็คือ การขาดความรู้และความเข้าใจที่ถูกต้องของครูเกี่ยวกับหลักปรัชญาและการขับเคลื่อนหลักปรัชญาสู่สถานศึกษา ความรู้ความเข้าใจที่คลาดเคลื่อนของครูที่ต้องปรับเปลี่ยนให้เกิดความเข้าใจที่ถูกต้อง อาทิ

✘ **มโนทัศน์ที่คลาดเคลื่อน:** การจัดการเรียนรู้บูรณาการหลักปรัชญาของเศรษฐกิจพอเพียง ถือว่าเป็นภาระงานของครูกลุ่มสาระการเรียนรู้สังคมศึกษา เนื่องจากเป็นเนื้อหาส่วนหนึ่งของสาระเศรษฐศาสตร์



✓ **มโนทัศน์ที่ถูกต้อง:** หลักปรัชญาของเศรษฐกิจพอเพียงเป็นหลักคิด หลักปฏิบัติ ไม่ใช่เพียงเนื้อหา ดังนั้น ครูในทุกกลุ่มสาระการเรียนรู้สามารถนำไปบูรณาการในการเรียนการสอนของตนเองได้ ซึ่งการส่งเสริมให้ผู้เรียนเรียนรู้เรื่องนี้อย่างมีประสิทธิภาพ จำเป็นต้องอาศัยความร่วมมือในการจัดการเรียนรู้อย่างต่อเนื่องเชื่อมโยงทุกกลุ่มสาระ

✘ **มโนทัศน์ที่คลาดเคลื่อน:** ปรัชญาของเศรษฐกิจพอเพียงคือการประหยัด อดออมและเกษตรทฤษฎีใหม่



✓ **มโนทัศน์ที่ถูกต้อง:** เราสามารถนำหลักปรัชญาของเศรษฐกิจพอเพียงไปใช้เป็นหลักคิดและหลักปฏิบัติในชีวิตประจำวันได้แทบทุกเรื่อง หากเรามีความเข้าใจที่ถูกต้องเกี่ยวกับหลักปรัชญา

จากตัวอย่างข้างต้นทำให้เห็นได้ว่าหากครูและบุคลากรมีความเข้าใจที่คลาดเคลื่อนในเรื่องนี้แล้ว ย่อมไม่สามารถพัฒนาผู้เรียนให้มีความเข้าใจที่ถูกต้องได้ รวมถึงเมื่อครูแต่ละคนมีความเข้าใจเกี่ยวกับหลักปรัชญาของเศรษฐกิจพอเพียงไม่ตรงกัน ก็จะส่งผลให้พัฒนาผู้เรียนไปต่างทิศต่างทาง ดังนั้น ปัจจัยสำคัญประการหนึ่ง คือ ก่อนที่จะสอนนักเรียน ครูต้องคิดและปฏิบัติบนพื้นฐานของหลักปรัชญาของเศรษฐกิจพอเพียงให้ได้เสียก่อน

### ข้อเสนอนะในการเริ่มต้นขับเคลื่อนหลักปรัชญาของเศรษฐกิจพอเพียงสู่สถานศึกษา

ในส่วนของการเริ่มต้นขับเคลื่อนหลักปรัชญาของเศรษฐกิจพอเพียงสู่สถานศึกษานั้น คณะทำงานมีข้อเสนอแนะแก่สถานศึกษาดังนี้

1) **วางกลไกขับเคลื่อนให้สอดคล้องเหมาะสมตามบริบทของตนเอง** ทำในสิ่งที่ทำได้ ไม่จำเป็นต้องทำตามภาพสำเร็จของโรงเรียนอื่น อาทิ โรงเรียนที่เป็นศูนย์การเรียนรู้บางแห่งมีฐานการเรียนรู้จำนวนมากที่เอื้อต่อการเรียนรู้ของผู้เรียนในหลายลักษณะ แต่สถานศึกษาที่มีพื้นที่จำกัดอาจต้องพิจารณาว่าจะดำเนินการในลักษณะใด

2) **ต้องพิจารณา “ทุน” ของตนว่าคืออะไร** แล้วเริ่มนำหลักปรัชญาของเศรษฐกิจพอเพียงเชื่อมโยงสู่สิ่งนั้น เช่น โรงเรียนโยธินบูรณะมีนักเรียนที่มีศักยภาพและความพร้อมสูง จึงริเริ่มในลักษณะของการจัดตั้งชุมนุมที่ให้นักเรียนเป็นผู้บริหารจัดการและดำเนินโครงการต่างๆ ด้วยตนเอง โดยอาศัยหลักปรัชญาของเศรษฐกิจพอเพียง โรงเรียนคลองพิทยาลงกรณ์มีสภาพแวดล้อมที่เอื้อต่อการใช้เป็นแหล่งเรียนรู้ จึงพัฒนาพื้นที่ป่าชายเลนให้เป็นแหล่งเรียนรู้หลักปรัชญาของเศรษฐกิจพอเพียงได้ ในขณะเดียวกัน โรงเรียนส่วนใหญ่มักมีฐานจากโครงการเดิมที่สามารถเชื่อมโยงมาสู่งานขับเคลื่อนหลักปรัชญาของเศรษฐกิจพอเพียงได้ เช่น โครงการยุวเกษตร โครงการโรงเรียนสีเขียว โครงการวิถีสุนทร ซึ่งทำให้ไม่จำเป็นต้องริเริ่มโครงการใหม่ทั้งหมดและทำให้ไม่จำเป็นต้องใช้งบประมาณจำนวนมาก อย่างไรก็ตาม อย่างไรก็ดี ก็มีได้หมายความว่าสามารถเชื่อมโยงได้ทุกโครงการ อาจต้องพิจารณาถึงความสอดคล้องเหมาะสมให้ชัดเจน นอกจากนี้ พบว่า บางครั้งสถานศึกษาอาจสามารถให้การพลิกวิกฤตให้เป็นโอกาสในการเรียนรู้หลักปรัชญาของเศรษฐกิจพอเพียงได้ อาทิ ให้

คณะครู บุคลากรและนักเรียนร่วมกันใช้หลักคิดใช้หลักปรัชญาของเศรษฐกิจพอเพียงในกิจกรรม  
ฟื้นฟูโรงเรียนหลังน้ำท่วม

โดยสรุปจะเห็นได้ว่าแนวทางการขับเคลื่อนหลักปรัชญาของเศรษฐกิจพอเพียงสู่  
สถานศึกษาที่ดีที่สุดคือใช้หลักคิดบนพื้นฐานของหลักปรัชญาของเศรษฐกิจพอเพียงใน  
การวางแผนงานการขับเคลื่อน ดังเช่น แนวทางที่เสนอในข้อที่ 1-2 คือ การคิดแบบพอประมาณ

3) สร้างทีมแกนนำในการขับเคลื่อนที่แน่นอนและชัดเจน โดยบทบาทสำคัญของทีมแกนนำ  
คือ **นำเสนอ โหม่งหัว แบบอย่าง ต่อเนื่อง เชื่อมโยง** กล่าวคือทีมแกนนำมีหน้าที่ในการนำเสนอ  
ความรู้ความเข้าใจที่ถูกต้องแก่บุคลากรคนอื่น ๆ โดยโหม่งหัวเกิดศรัทธาร่วมกัน รวมถึงต้องปฏิบัติ  
ตนเป็นต้นแบบของการนำหลักปรัชญาของเศรษฐกิจพอเพียงมาใช้อย่างต่อเนื่องและเชื่อมโยงกับ  
งานต่างๆ อย่างชัดเจน

4) ทบทวนตนเองว่าสถานศึกษาใช้หลักปรัชญาของเศรษฐกิจพอเพียงไปใช้ในลักษณะใด  
อยู่ อาทิ ใช้ในวิถีชีวิต ใช้ในกิจกรรมเสริม การเรียนการสอน หรือบริหารจัดการ พิจารณาว่าด้านใด  
มีมากหรือน้อยเกินไป ด้านใดยังไม่มี การดำเนินการ และดำเนินการในลักษณะใดจึงจะส่งผลต่อการ  
เรียนรู้ของผู้เรียนและสามารถบริหารจัดการได้อย่างมีประสิทธิภาพสูงสุด

ในส่วนของการบูรณาการหลักปรัชญาของเศรษฐกิจพอเพียงสู่สถานศึกษาในการดำเนิน  
โครงการครั้งนี้ คณะทำงานได้ดำเนินการโดยอาศัยแนวทางที่รองศาสตราจารย์ ดร.ทศนา แคมมณี  
เสนอไว้ตั้งข้อมูลโดยสังเขปต่อไปนี้

#### แนวทางการนำปรัชญาของเศรษฐกิจพอเพียงไปใช้ในสถานศึกษา

1. การนำไปใช้ในวิถีชีวิต: การพัฒนาผู้เรียนให้มีความรู้ความเข้าใจที่ชัดเจน เกี่ยวกับ  
กระบวนการคิดตามปรัชญาของเศรษฐกิจพอเพียง และฝึกให้ผู้เรียนดำเนินการคิดตาม  
กระบวนการคิดนั้นในการคิด-การกระทำต่าง ๆ ในชีวิตประจำวัน การใช้ทรัพยากรต่าง ๆ ใน  
โรงเรียน/ สถานศึกษา ได้แก่ การใช้น้ำ ไฟ กระดาษ อุปกรณ์การเรียน การรับประทานอาหาร  
อาหาร การใช้จ่ายเงิน การศึกษาเล่าเรียน การทำงาน การทำกิจกรรม ฯลฯ
2. การจัดกิจกรรมส่งเสริมการใช้ปรัชญาของเศรษฐกิจพอเพียง: การส่งเสริมให้ผู้เรียน  
ทำกิจกรรมต่าง ๆ ที่ตอบสนองการดำเนินชีวิตอย่างพอเพียงตามปรัชญาของเศรษฐกิจพอเพียง  
เช่น การปลูกผัก การเลี้ยงสัตว์ การทำขนม การประดิษฐ์ของใช้จากวัสดุเหลือใช้ ฯลฯ ซึ่ง  
กิจกรรมเหล่านี้จะไปช่วยให้ผู้เรียนเกิดการเรียนรู้ รู้จักพึ่งพาตนเอง
3. การนำไปใช้ในการสอน/การจัดการเรียนรู้: การบูรณาการปรัชญาของเศรษฐกิจ  
พอเพียงลงในกิจกรรมการเรียนรู้สาระวิชาต่าง ๆ ตามความเหมาะสมกับจุดประสงค์ และสาระ  
การเรียนรู้ ซึ่งก็หมายความว่าผู้สอนต้องวิเคราะห์ก่อนว่า สาระการเรียนรู้ในสัปดาห์ใดสามารถนำ  
ปรัชญาไปใช้ได้ เนื่องจากปรัชญาของเศรษฐกิจพอเพียงมีลักษณะเป็นโครงสร้าง/ รูปแบบที่  
ประกอบด้วยองค์ประกอบสำคัญคือ หลักคิด 5 ประการ ซึ่งเรียกกันโดยทั่วไปว่า 3 ห่วง 2  
เงื่อนไข คือ ความพอประมาณ ความมีเหตุผล การมีภูมิคุ้มกัน เงื่อนไขความรู้ และเงื่อนไข  
คุณธรรม หลักคิดทั้ง 5 ประการนี้ถือเป็นองค์ประกอบของปรัชญา

การบูรณาการเพียงบางหลักคิดในการสอนแต่ละครั้ง จึงเป็นการสอนที่ส่งเสริมหลักคิดของปรัชญาเศรษฐกิจพอเพียง แต่ยังไม่ใช้การสอนให้ผู้เรียนเกิดกระบวนการคิดตามปรัชญาเศรษฐกิจพอเพียง ซึ่งเป็นกระบวนการคิดที่ต้องใช้หลักคิดทั้ง 5 ประการ ประสานสัมพันธ์เชื่อมโยงกันอย่างเป็นกระบวนการ หรือเป็นลำดับขั้นตอน

ดังนั้นการบูรณาการปรัชญาของเศรษฐกิจพอเพียง จึงทำได้ 2 ลักษณะ คือ

ลักษณะที่ 1 เป็นการบูรณาการหลักคิด 5 ประการ ที่เป็นองค์ประกอบของปรัชญาเศรษฐกิจพอเพียงแบบแยกส่วนตามความเหมาะสมกับเนื้อหา ซึ่งจะช่วยฝึกทักษะการคิดตามหลักคิดนั้น ๆ (บูรณาการแบบแยกส่วน)

ลักษณะที่ 2 เป็นการบูรณาการปรัชญาเศรษฐกิจพอเพียง ซึ่งหมายถึงการบูรณาการกระบวนการคิดที่ใช้หลักคิดทั้ง 5 อย่างประสานสัมพันธ์เชื่อมโยงกันเป็นกระบวนการหรือเป็นลำดับขั้นตอน (บูรณาการแบบครบกระบวนการ) ซึ่งอาจทำได้โดยใช้ 7 คำถามสำคัญเพื่อพัฒนากระบวนการคิดตามปรัชญาของเศรษฐกิจพอเพียง ได้แก่

1. จะทำอะไร? ทำไมจึงทำ ?
2. มีความพร้อม / ความเป็นไปได้ที่จะทำหรือไม่ ?
3. มีความรู้เพียงพอในเรื่องที่จะทำหรือไม่? ต้องศึกษาหาความรู้อะไรเพิ่มเติม
4. จะทำอย่างไรจึงจะเกิดความพอดี/พอประมาณ และสามารถรองรับปัญหา

หรือการเปลี่ยนแปลงในอนาคตได้ ?

5. ลงมือทำอย่างไรจึงจะสำเร็จ ?
6. อะไรทำได้ดี อะไรที่ยังทำไม่ได้ดี จะปรับปรุงแก้ไขอย่างไร ?
7. เกิดการเรียนรู้อะไรขึ้นบ้างจากการคิด – การทำตามปรัชญาของ

เศรษฐกิจพอเพียง

รองศาสตราจารย์ ดร.ทศนา เขมมณี, 2555

ผู้สนใจสามารถศึกษารายละเอียดได้จากเอกสาร PowerPoint ในภาคผนวก

นอกจากนี้ คณะทำงานได้ข้อค้นพบว่าบุคลากรส่วนหนึ่งยังมีภาพจำและยึดติดเกี่ยวกับการจัดการเรียนรู้หลักปรัชญาของเศรษฐกิจพอเพียงว่าต้องจัดในลักษณะของการปลูกผัก เลี้ยงไก่ เลี้ยงปลา หยอดกระปุกออมเงิน ประดิษฐ์สิ่งของจากวัสดุเหลือใช้ ซึ่งส่วนใหญ่มักเป็นการให้นักเรียนทำกิจกรรมดังกล่าวเพียงเพื่อเป็นหลักฐานว่าได้ทำตามหลักปรัชญาของเศรษฐกิจพอเพียงแล้วมากกว่าที่จะปลูกฝังให้ผู้เรียนมีวิถีคิดตามหลักปรัชญาของเศรษฐกิจพอเพียงอย่างแท้จริง เป็นผลให้สถานศึกษาส่วนหนึ่งมุ่งเน้นเพียงการสร้างฐานกิจกรรมในลักษณะข้างต้นมากกว่าการบูรณาการสู่การเรียนการสอนเพื่อให้เกิดกระบวนการคิดและการปฏิบัติอย่างแท้จริง รวมทั้งทำให้การจัดการเรียนรู้ในเรื่องนี้มักออกมาในรูปของกิจกรรมเสริมหลักสูตรมากกว่าบูรณาการเข้าไปในการเรียนการสอนกลุ่มสาระการเรียนรู้ต่าง ๆ ตามหลักสูตรซึ่งครูต้องดำเนินการอยู่แล้ว ทำให้เป็นการเพิ่มภาระงานและส่งผลกระทบต่อเจตคติของครู และหากถามนักเรียนว่าเพราะเหตุใดจึงต้องทำกิจกรรม

ต่าง ๆ ดังกล่าว คำตอบที่ได้ก็มักจะเป็นว่าเพราะคุณครูให้ทำมากกว่าที่จะตอบได้อย่างเห็นถึงคุณค่าของสิ่งที่ทำ



ยึดติดกิจกรรม ไม่ได้นำด้วยวิธีคิด  
จัดเป็นเพียงกิจกรรมเสริมไม่ใช่กิจกรรมสอน

สิ่งที่เป็นปัญหาอีกประการหนึ่งก็คือครูส่วนหนึ่งเข้าใจว่าหลักปรัชญาของเศรษฐกิจพอเพียงเป็นเนื้อหา (content) จึงสอนเป็น “เนื้อหา” ที่ให้ผู้เรียนท่องจำ 3 ห่วง 2 เงื่อนไข (แบบไม่เข้าใจ) มากกว่าสอนโดยให้เข้าใจ “หลักการ” ที่สามารถนำไปประยุกต์ใช้ได้อย่างกว้างขวางในชีวิตจริง ดังนั้น ก่อนการส่งเสริมความสามารถของบุคลากรในการบูรณาการหลักปรัชญาของเศรษฐกิจพอเพียงสู่การเรียนการสอน สิ่งที่ต้องดำเนินการในเบื้องต้นก็คือ การสร้างความเข้าใจเกี่ยวกับหลักปรัชญาของเศรษฐกิจพอเพียงว่าเรียนรู้เกี่ยวกับความพอเพียง เรียนรู้ด้วยหลักคิดของความพอเพียง เรียนรู้ในบริบทของความพอเพียง เรียนรู้เพื่อความพอเพียงนั้นแตกต่างกัน

### ข้อเสนอแนะในการบูรณาการหลักปรัชญาของเศรษฐกิจพอเพียงสู่การเรียนการสอน

สำหรับครูที่กำลังมองหาแนวทางในการเริ่มต้นบูรณาการหลักปรัชญาของเศรษฐกิจพอเพียงสู่การเรียนการสอน คณะทำงานได้รวบรวมข้อเสนอแนะที่เกิดขึ้นจากเวทีแลกเปลี่ยนเรียนรู้ในการดำเนินโครงการแต่ละระยะและขอเสนอในที่นี้ ดังนี้

1) อาจยังไม่จำเป็นต้องคิดว่า จะบูรณาการอย่างไรในช่วงเริ่มต้น ควรคิดเรื่องการสอนสาระที่ต้องการให้ชัดเจนเสียก่อน กล่าวคือ **คิดเรื่องการสอนตามปกติให้ชัดเจนเสียก่อนแล้วจึงคิดว่า** จะบูรณาการหลักปรัชญาของเศรษฐกิจพอเพียงเข้าไปในส่วนใดได้บ้าง ไม่ว่าจะ เป็นจุดประสงค์ กิจกรรม หรืออื่นๆ ทั้งนี้ ถือเป็นการคิดแบบภูมิคุ้มกัน ป้องกันไม่ให้ผู้เรียนเรียนรู้แต่เพียงหลักปรัชญาโดยละเลยการเรียนรู้ในสาระการเรียนรู้ที่จำเป็นต้องเรียนตามหลักสูตรจนเกิดความไม่สมดุลในการเรียนรู้ อาจลองวิเคราะห์ห้บทเรียนที่สอนโดยใช้คำถามต่อไปนี้

- (1) จุดประสงค์ในการสอนเรื่องนี้ คืออะไร
- (2) เหมาะสมสอดคล้องกับการบูรณาการหลักปรัชญาฯ หรือไม่ อย่างไร
- (3) จุดประสงค์ วิธีสอน และผลที่เกิดขึ้น สัมพันธ์กันหรือไม่
- (4) เรื่องนี้เหมาะกับการบูรณาการในลักษณะใด (ครบกระบวนการ แยกส่วน)

2) แม้ว่าการบูรณาการหลักปรัชญาของเศรษฐกิจพอเพียงจะสามารถทำได้ในการเรียนการสอนทุกกลุ่มสาระแต่มีใช้หมายความว่าสามารถบูรณาการได้ในการสอนทุกเรื่อง เรื่องใดที่พิจารณาแล้วไม่สอดคล้องเหมาะสมนักก็ไม่จำเป็นต้องนำมาบูรณาการให้ได้



3) สารที่สามารถบูรณาการได้ดี คือ สารต้องอาศัยหรือที่มีลักษณะเป็นกระบวนการคิด และกระบวนการทำงาน ที่เหมาะสมกับการเรียนรู้ด้วยการลงมือปฏิบัติ (Learning by Doing) ซึ่งครูสามารถใช้การตั้งคำถามกระตุ้นให้ผู้เรียนในตลอดระยะเวลาของการวางแผนและการดำเนินการแบบทำไปถามไป

4) ควรบูรณาการในหลายลักษณะเพื่อให้ผู้เรียนได้เรียนรู้อย่างทั่วถึงและครอบคลุมทุกมิติทั้งการเรียนรู้ผ่านกิจกรรมในชีวิตประจำวัน เรียนรู้ผ่านโครงการหรือกิจกรรมเสริม เรียนรู้ในกิจกรรมการเรียนการสอนกลุ่มสาระต่างๆ และเรียนรู้จากสภาพแวดล้อมหรือแหล่งการเรียนรู้ในโรงเรียน

5) หา “จุดเข้าและจุดขาย” ให้พบ กล่าวคือ พิจารณามีกิจกรรมใดที่ดำเนินการอยู่แล้ว และสามารถบูรณาการหลักปรัชญาของเศรษฐกิจพอเพียงได้บ้าง โดยเฉพาะกิจกรรมเด่นของโรงเรียนที่มักมีผู้เกี่ยวข้องจำนวนมากซึ่งจะส่งผลต่อการขยายผลอย่างรวดเร็ว อาจไม่จำเป็นต้องร่างโครงการใหม่ สามารถต่อยอดเติมเต็มจากสิ่งเดิมที่มีอยู่ได้ ตัวอย่างเช่น

โรงเรียนโยธินบูรณะที่มีการตั้งวงดนตรีของนักเรียน โรงเรียนมัธยมวัดธาตุที่มีชุมนุมนาฏศิลป์ก็ให้นักเรียนใช้หลักปรัชญาของเศรษฐกิจพอเพียงในการคิดวางแผน ออกแบบการแสดงและการดำเนินโครงการต่างๆ

โรงเรียนลาดบัวหลวงโพธิ์โพธิ์วิทยามีสินค้า OSOP (One School One Product) ที่ขึ้นชื่อของโรงเรียนคือขนมสาเล่ทิพย์ซึ่งครูสอนนักเรียนให้ทำในรายวิชาคหกรรม โรงเรียนจึงเริ่มต้นจากจุดนี้ โดยครูใช้การตั้งคำถามให้นักเรียนคิดระหว่างการทำสาเล่ทิพย์ อาทิ ในการตอกไข่เพื่อทำขนม อาจตั้งคำถามให้ผู้เรียนสังเกตว่าควรตอกไข่อะไรเพื่อไม่ให้ขนมเสีย ซึ่งในที่สุดผู้เรียนจะพบว่าต้องตอกไข่ที่ละใบใส่ถ้วยแยกเพื่อแยกไข่เสียไม่ให้รวมกับไข่ดีก่อน จึงจะรวมไข่ทั้งหมดกับส่วนผสมอื่นๆ ซึ่งถือเป็นการคิดโดยอาศัยหลักภูมิคุ้มกันบนฐานความรู้และความซื่อสัตย์ที่จะป้องกันไม่ให้มีขนมเสียไปขายผู้บริโภค

โรงเรียนวัฒนาวิทยาลัยซึ่งเป็นโรงเรียนประจำก็ฝึกให้นักเรียนใช้หลักปรัชญาของเศรษฐกิจพอเพียงในชีวิตประจำวันของนักเรียนประจำ

กล่าวได้ว่าวิธีที่ง่ายที่สุดในการปลูกฝังหลักปรัชญาของเศรษฐกิจพอเพียงก็คือการตั้งคำถามให้นักเรียนคิดวิเคราะห์เชื่อมโยงสิ่งต่างๆ ในการเรียนหรือในชีวิตประจำวันกับหลักปรัชญาของเศรษฐกิจพอเพียงนั่นเอง

6) ในการบูรณาการหลักปรัชญาของเศรษฐกิจพอเพียงสู่การเรียนการสอนในสาระต่างๆ นั้นสามารถทำได้หลายวิธี อาทิ บูรณาการโดยการกำหนดหัวเรื่อง (Theme) แล้วครูทุกกลุ่มสาระแยกกันออกแบบการสอนในรายวิชาต่างๆตามหัวเรื่องนี้ อาทิ การสอนเรื่องผ้ามัดด้อมของโรงเรียนคลองพิทยาลงกรณ์ ครูกลุ่มสาระการงานฯ สอนเรื่องการย้อมและการออกแบบ ครูวิทยาศาสตร์สอนเรื่องพืชที่ใช้ในการย้อม ครูภาษาไทยสอนการเขียนรายงานนำเสนอ เป็นต้น โดยแต่ละรายวิชาจะสอดแทรกหลักปรัชญาของเศรษฐกิจพอเพียงเข้าไปในการเรียนรู้สาระนั้นๆ ซึ่งบางกลุ่มสาระอาจบูรณาการแบบแยกส่วน ในขณะที่บางกลุ่มสาระอาจบูรณาการแบบครบกระบวนการ หรืออาจบูรณาการโดยใช้คำถาม 7 ข้อที่เสนอโดย รศ.ดร.ทศนา แฉมมณี ในการให้นักเรียนคิดวางแผนและ

แต่งคำประพันธ์ประเภทกาพย์ยานี 11 ซึ่งสอนโดยครูในรายวิชาภาษาไทยเท่านั้นซึ่งถือเป็นการบูรณาการแบบสอดแทรกและแบบครบทั้งกระบวนการ ทั้งนี้ การที่จะบูรณาการในลักษณะใดนั้นขึ้นอยู่กับศักยภาพและความสามารถในการบริหารจัดการเรียนการสอนของบุคลากรที่เกี่ยวข้อง

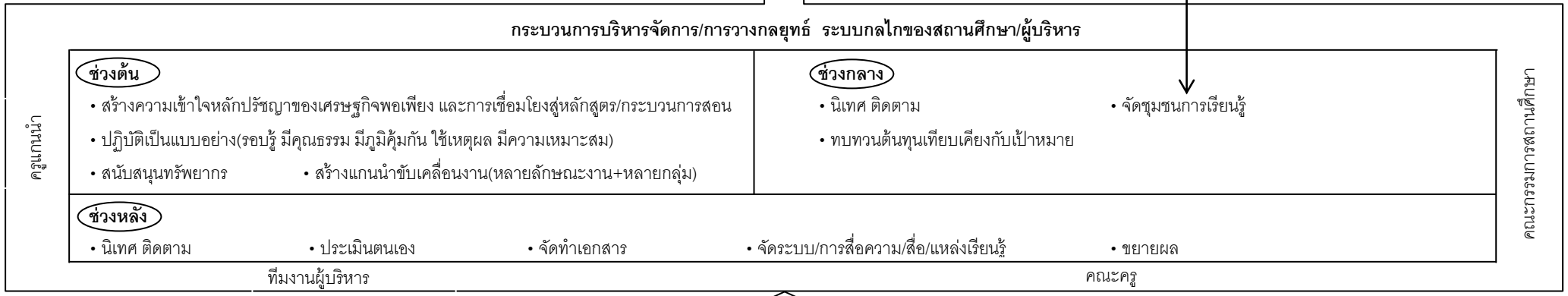
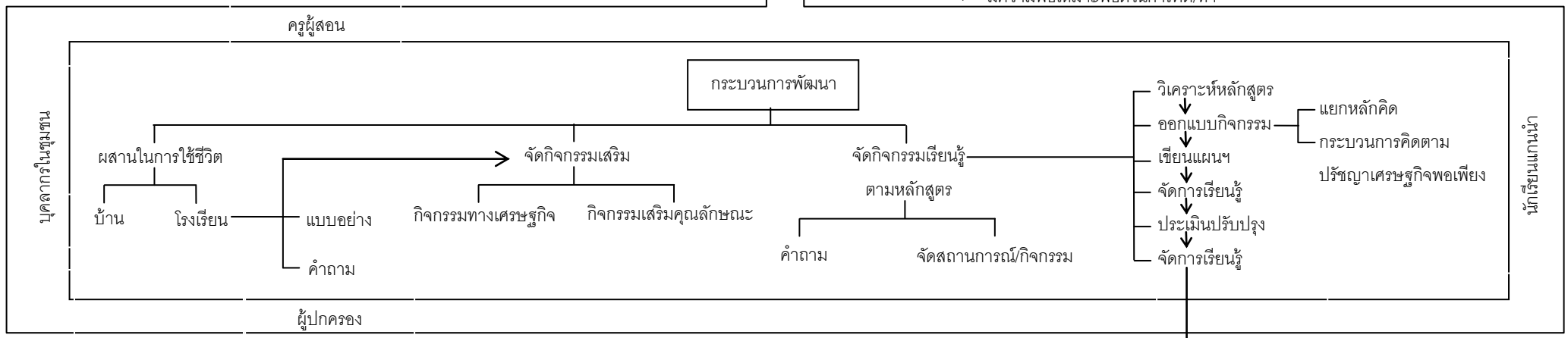
7) เมื่อครูเริ่มบูรณาการหลักปรัชญาของเศรษฐกิจพอเพียงสู่การเรียนการสอนของตนเองได้แล้ว สิ่งที่ต้องดำเนินการต่อมาก็คือการขยายผลและหาแนวร่วมเพื่อช่วยผลักดันให้การขับเคลื่อนมีความเข้มแข็ง มีผู้ร่วมเสริมสร้างแรงบันดาลใจซึ่งกันและกัน และเกิดการแลกเปลี่ยนเรียนรู้ที่ขยายวงกว้างยิ่งขึ้น

ในที่นี้ ขอสรุปแนวทางในการบูรณาการหลักปรัชญาของเศรษฐกิจพอเพียงในการเรียนการสอนด้วยบทร้อยกรองดังนี้

<p>เพราะครูกตติษย์จึงได้เรียนรู้ ทุกสิ่งเชื่อมพอเพียงได้ไม่หว่นวาย จะใช้หลักอย่างไรให้คู่วิถีชีวิต แล้วนำใช้ในวิถีกิจประจำวัน ถ้าให้ดีขึ้นให้บุยุ กับงานอื่น หากงานเดิมเต็มได้จึงทำความ</p>	<p>ให้เขาลองวิเคราะห์ดูไม่เสียหลาย ตนทำได้ เพิ่มแนวร่วมรวมพลัง ดูผลผลิต ดูอัตลักษณ์ ดูพรสวรรค์ และบูรณาการสอนพลันหลากหลายวิธี ให้กลมกลืนงานปฏิบัติจัดคำถาม ใจพอเพียงจะงดงามตามครรลอง</p>
---	--

**อุปนิสัยพอเพียง**

- รอบรู้ ละเอียดถี่ถ้วน รู้เท่าทัน
- เปี่ยมคุณธรรม
- มีภูมิคุ้มกัน พร้อมเผชิญปัญหา
- มีเหตุผล/ใช้เหตุผลในการคิด/ทำ
- มีความเหมาะสมพอดีในการคิด/ทำ



**กระบวนการขับเคลื่อนของทีมที่เลี้ยง**

<p>ระยะ 1 : สร้างความเข้าใจและเก็บข้อมูลเบื้องต้น(ต.ค. 54 - พ.ค.55)</p> <ul style="list-style-type: none"> <li>• ลงพื้นที่เก็บข้อมูล</li> <li>• พัฒนารูปแบบการบูรณาการปรัชญาของเศรษฐกิจพอเพียงสู่การเรียนการสอน</li> <li>• สร้างความเข้าใจ/เรียนรู้จากศูนย์การเรียนรู้ฯ</li> <li>• เติบโตความรู้ ทักษะ กระบวนการบริหารจัดการ/ขับเคลื่อน</li> </ul>	<p>ระยะ 2 : เ่งรัด พัฒนางาน(มิ.ย. - ส.ค.55)</p> <ul style="list-style-type: none"> <li>• อบรมเชิงปฏิบัติการด้วยหลักสูตร 2 หลักสูตร</li> <li>• แลกเปลี่ยนเรียนรู้</li> <li>• ทดสอบเรียนรู้เรื่องเล่า</li> <li>• เทียบเคียง</li> <li>• วางระบบการขยายผล</li> </ul>	<p>ระยะ 3 : เตรียมความพร้อมรับการประเมินเป็นศูนย์การเรียนรู้(ก.ค. - ธ.ค.55)</p> <ul style="list-style-type: none"> <li>• ทบทวนตนเอง/ประเมินตนเอง</li> <li>• ทดลองประเมิน</li> <li>• เตรียมใจเรียนเครือข่ายการเรียนรู้เพื่อการขยายผล</li> </ul>
--	--	--

แผนภาพแสดงการทำงานขับเคลื่อนหลักปรัชญาของเศรษฐกิจพอเพียงสู่สถานศึกษา